

ИНСТРУКЦИЯ ПО УСТАНОВКЕ

ПРОДУКТ: **Силовой передний бампер**

МАРКА: **TANK 300 (2023-)**

АРТИКУЛ: **D.4802.1**



ОСТОРОЖНО!

Чтобы уменьшить риск серьезных травм или повреждения имущества: До начала установки и использования данного продукта, прочитайте всю инструкцию, особое внимание обратите на условия безопасного использования и рекомендации по установке! При установке или обслуживании данного изделия, необходимо использовать защитные очки. Проверяйте целостность конструкции и момент затяжки крепежа через каждые 1000км пробега. Не используйте данный продукт если имеются повреждения конструкции либо крепежа!

ВНИМАНИЕ!

Передний бампер является дополнительной защитой, но он не может гарантированно защитить от всех возможных повреждений при столкновениях. При движении будьте осторожны к предметам и местности, которые могут повредить уязвимые части транспортного средства.

ПЕРЕДНИЙ СИЛОВОЙ БАМПЕР

Артикул: D.4802.1

Для автомобиля: TANK 300 (2023-)

Материал: Сталь



УВЕДОМЛЕНИЕ О БЕЗОПАСНОСТИ

- * Передний бампер предназначен для эксплуатации в условиях предусмотренных производителем автомобиля.
- * Не допускается эксплуатация поврежденного переднего бампера или его компонентов. О случае повреждения переднего бампера или его компонентов необходимо сообщить ближайшему дилеру.
- * Не допускается эксплуатация переднего бампера с ослабленным крепежом
- * Необходимо периодически проверять целостность конструкции и крепежа, затяжку крепежа.

РЕКОМЕНДАЦИИ ПО УСТАНОВКЕ

- * Установка переднего бампера должна осуществляться строго в соответствии с данной инструкцией в специализированных сервисных центрах.
- * При установке необходимо использовать средства индивидуальной защиты.
- * Не устанавливайте этот передний бампер на модели автомобилей кроме предусмотренных данной инструкцией.



НЕОБХОДИМЫЕ ИНСТРУМЕНТЫ



* Набор торцевых головок



* Набор гаечных ключей



* Отвертки с крестообразным шлицем



* Трещоточный ключ



* Динамометрический ключ

МОМЕНТ ЗАТЯЖКИ

* M6 - 9 Н·м;

* M10 - 30 Н·м;

* M8 - 24 Н·м;

* M12 - 77 Н·м;

ГАРАНТИЯ:

Гарантийный срок эксплуатации - 36 месяцев.

ОХРАНА ОКРУЖАЮЩЕЙ СРЕДЫ:

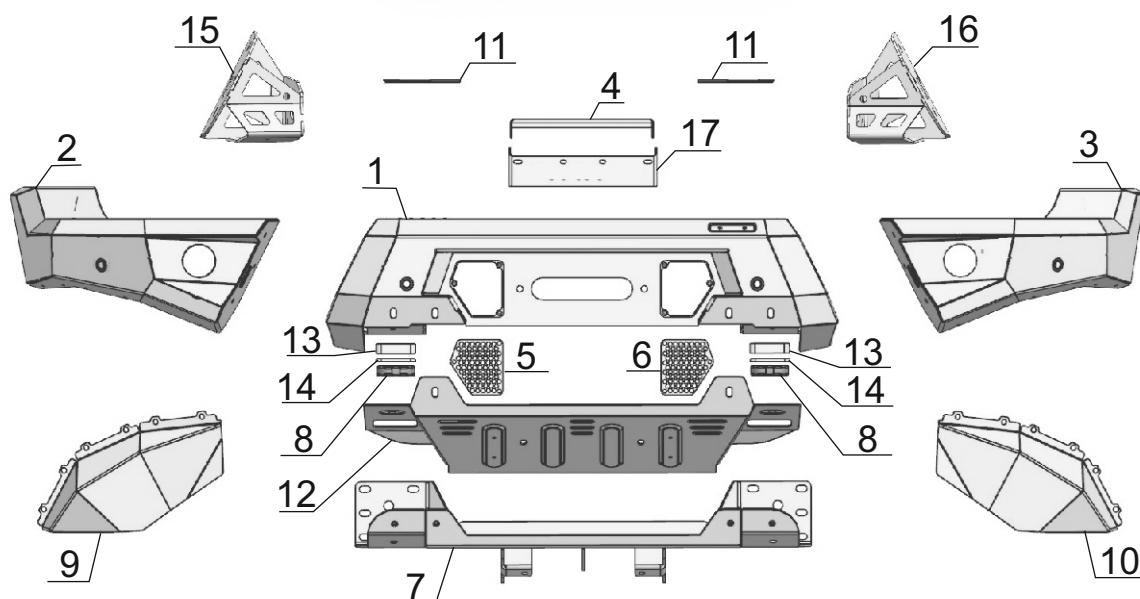
Утилизируйте упаковку правильно. Рекомендуется сдавать её на переработку.
Не забывайте об охране окружающей среды.



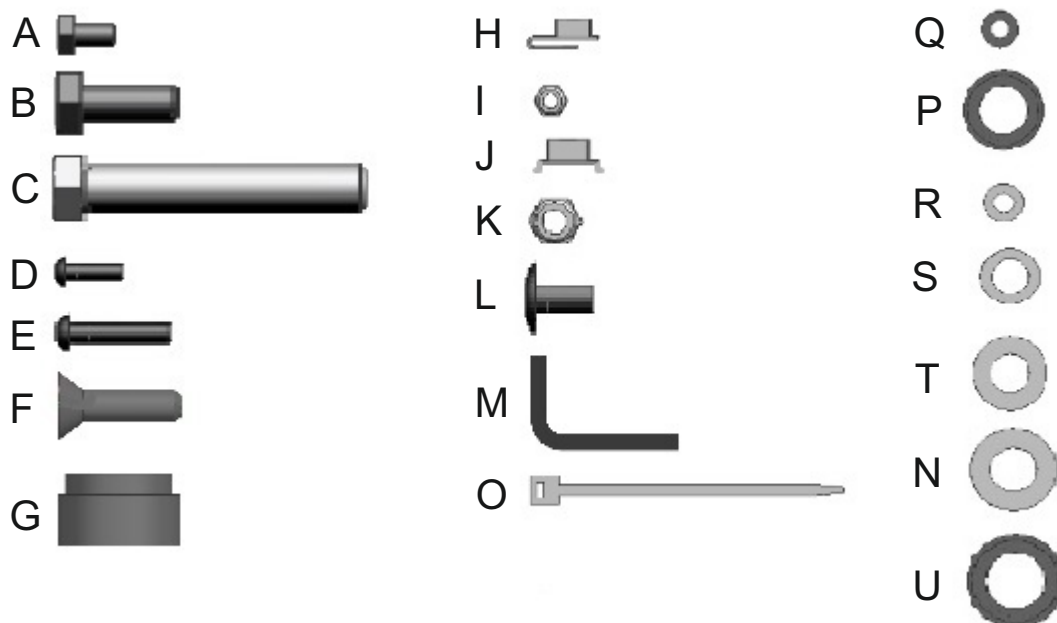
ПРАВАЯ СТОРОНА



ЛЕВАЯ СТОРОНА



1. Центральная часть.....	1 шт.
2. Боковина правая.....	1 шт.
3. Боковина левая.....	1 шт.
4. Основание рамки номера.....	1 шт.
5. Решетка правая.....	1 шт.
6. Решетка левая.....	1 шт.
7. Кронштейн лебедки.....	1 шт.
8. Буксировочная петля.....	2 шт.
9. Фартук правый.....	1 шт.
10. Фартук левый.....	1 шт.
11. Крышка.....	2 шт.
12. Экран.....	1 шт.
13. Кронштейн петли 20мм.....	2 шт.
14. Кронштейн петли 5мм.....	2 шт.
15. Кронштейн облицовки правый.....	1 шт.
16. Кронштейн облицовки левый.....	1 шт.
17. Рамка номера.....	1 шт.



A. Болт M6x10.....	6 шт.
B. Болт M10x25.....	12 шт.
C. Болт M12x80.....	8 шт.
D. Винт M6x20.....	32 шт.
E. Винт M8x30.....	4 шт.
F. Винт M10x30.....	8 шт.
G. Втулка парктроника.....	4 шт.
H. Гайка M6 скоба U-образная.....	12 шт.
I. Гайка M6. самоконтр.....	2 шт.
J. Гайка M8 клетевая квадратная.....	2 шт.
K. Гайка M10 самоконтр.....	6 шт.
L. Клипса крепежная пластиковая.....	10 шт.
M. Прижим парктроника.....	4 шт.
N. Шайба 10 увеличенная (усиленная).....	18 шт.
O. Хомут пластиковый.....	10 шт.
P. Шайба потайная 10.....	8 шт.
Q. Шайба 6 плоская.....	36 шт.
R. Шайба 6,4 увеличенная (усиленная).....	2 шт.
S. Шайба 8 плоская.....	2 шт.
T. Шайба 8 увеличенная (усиленная).....	2 шт.
U. Шайба 12.....	8 шт.

ПРАВАЯ СТОРОНА



ЛЕВАЯ СТОРОНА



Рис. 1

1. Отключить «-» клемму аккумулятора.



Рис. 2

2. Демонтируйте пистоны и саморезы крепления переднего подкрылка к бамперу.

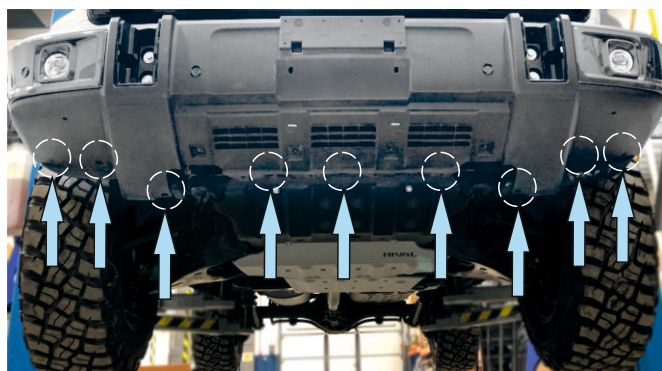


Рис. 3

3. Демонтировать клипсы, болты и саморезы крепления бампера в нижней части в указанных точках.



Рис. 4

4. Снять декоративные накладки бампера (сдвинув их в сторону движения авто).



Рис. 5

5. Выкрутить болты крепления бампера и демонтировать бампер.



Рис. 6

6. Выкрутить штатные болты крепления балки и демонтировать ее.

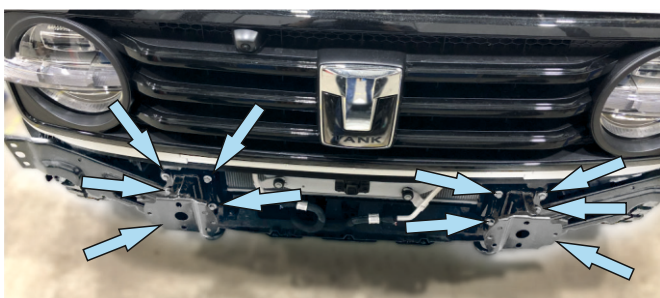


Рис. 7

7. Выкрутить штатные болты крепления усилителей рамы и демонтировать их.



Рис. 8

8. Извлечь из штатного бампера парковочные сенсоры, отогнув фиксаторы в стороны.

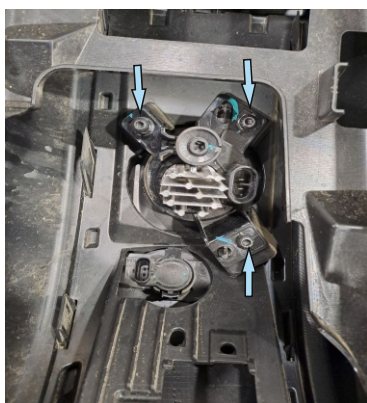


Рис. 9

9. Демонтировать ПТФ.

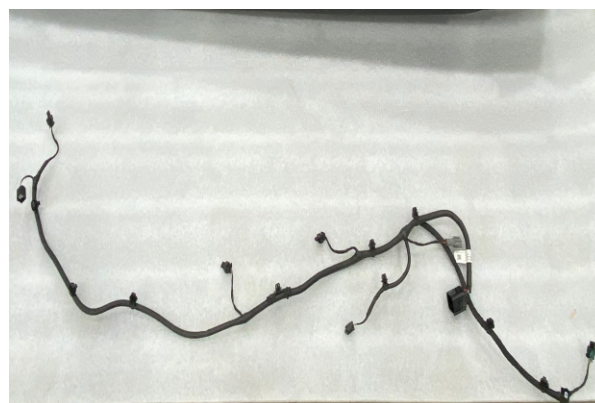


Рис. 10

10. Отсоединить жгут проводов от внутренней части штатного бампера.

ПРОЦЕСС УСТАНОВКИ

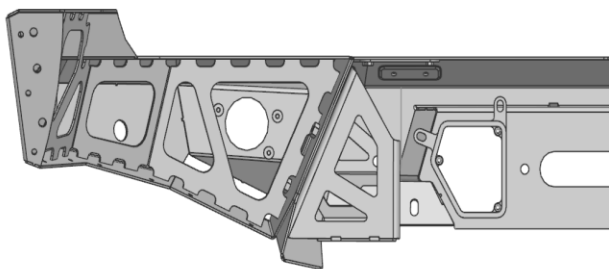


Рис. 11

11. Установить боковины и центр (поз.1,2,3) на кронштейны облицовки (поз. 15, 16).

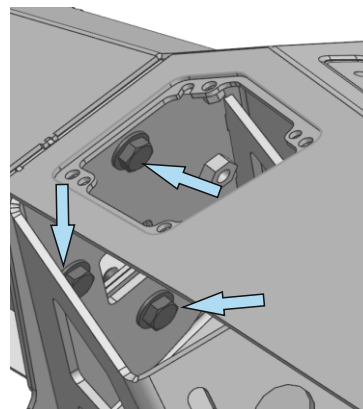


Рис. 12

12. Используйте болты M10x25 и шайбы 10 (поз. В, N) (затяжка после регулировки).

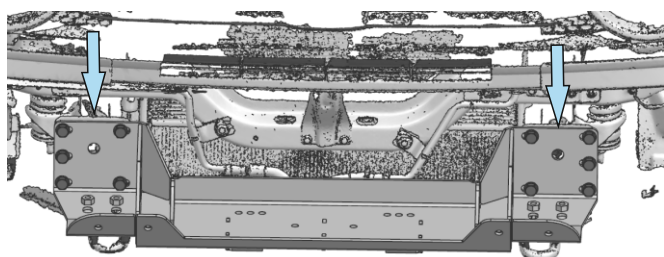


Рис. 13

13. Установить кронштейн лебедки на раму автомобиля, используя штатный крепеж.

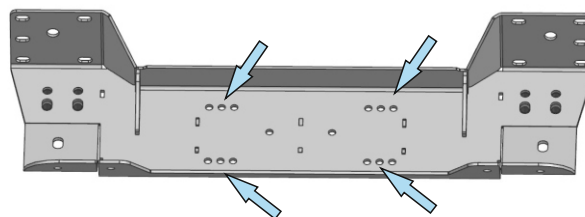


Рис. 14

14. Установить лебедку (опционально) на кронштейн, используя штатный крепеж лебедки.

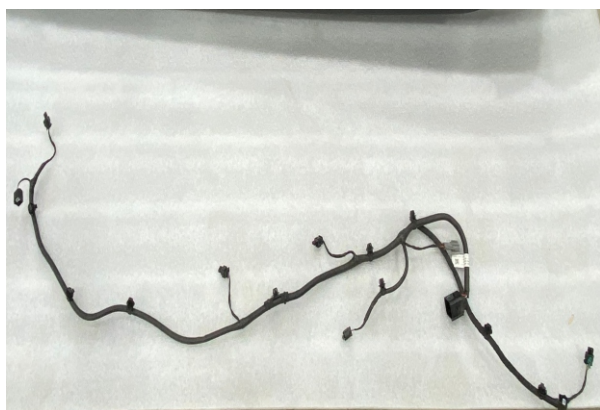


Рис. 15

15. Установить жгут проводов в силовой бампер, закрепив хомутами (поз. O).



Рис. 16

16. Установить парковочные сенсоры в бампер, используя втулки парктроники, прижимы и винты M6x20 (поз. G, M, D).
*Затянуть резьбовые соединения.

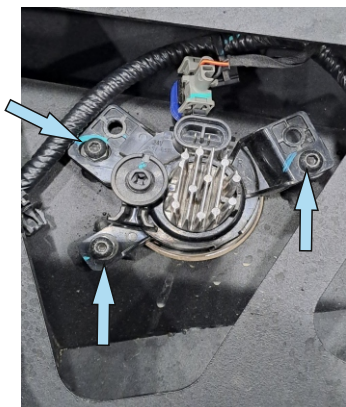


Рис. 17

17. Установить противотуманные фонари в боковины бампера с помощью болтов M6x10 и шайб 6 (поз. А, Q). *Затянуть резьбовые соединения.

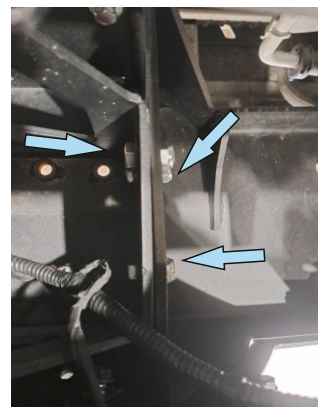


Рис. 18

18. После установки силового бампера на кронштейн лебедки зафиксировать бампер с помощью болтов M10, шайб 10 и гаек M10 (поз. В, N, К).

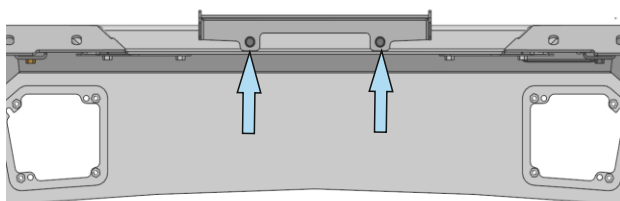


Рис. 19

19. Установить гайки M8 (поз. J) в бампер, закрепить основание рамки номера (поз. 4) с помощью винтов M8 и шайб 8 (поз. Е, S). *Затянуть резьбовые соединения.



Рис. 20

20. Отрегулировать зазоры между бампером и кузовом автомобиля. ПОСЛЕ ВЫСТАВЛЕНИЯ ЗАЗОРОВ ПРОТЯНУТЬ ВСЕ РЕЗЬБОВЫЕ СОЕДИНЕНИЯ!

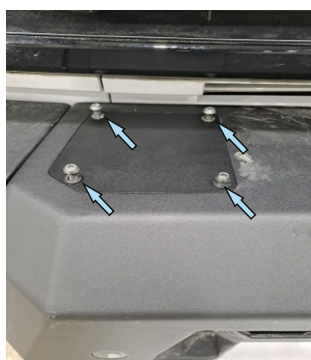


Рис. 21

21. Установить крышки бампера, зафиксировав их винтами M6 с шайбами M6 (поз. D, Q).



Рис. 22

22. Установить решетки бампера, зафиксировав их винтами M6 с шайбами M6 (поз. D, Q).



Рис. 23

23. Выкрутить болты крепления защиты на 5-6 оборотов и установить на них накладку.



Рис. 24

24. Закрепить накладку в указанном месте с двух сторон с помощью винтов M8 и шайб 8 (поз. Е, Т).



Рис. 25

25. Совместить буксировочную петлю и кронштейны петли (поз. 8, 13, 14) вместе, зафиксировать болтами M12 с шайбами 12 (поз. С, U).



Рис. 26

26. Зафиксировать накладку винтами M10 с шайбами 10 (поз. F, P).



Рис. 27

27. Зафиксировать винтами M10 с шайбами 10 (поз. F, P).



Рис. 28

28. Зафиксировать с двух сторон винтами M10 с шайбами 10 (поз. F, P). После чего протянуть все резьбовые соединения!

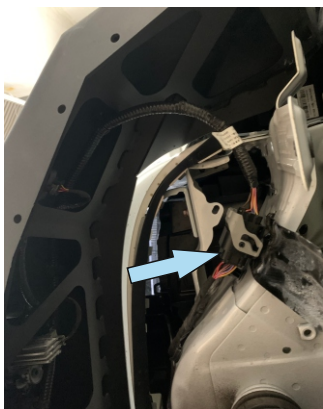


Рис. 29

29. Подключить штекер парктроники и ПТФ к автомобилю.

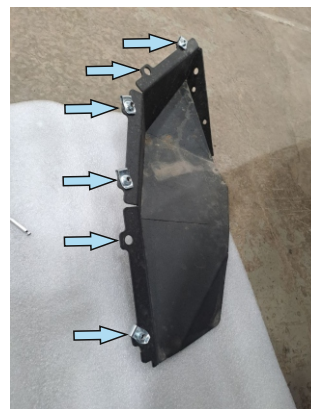


Рис. 30

30. Установить на фартуки гайки М6 скоба U-образная (поз. Н).



Рис. 31

31. Завести фартуки за бампер и зафиксировать с помощью винтов М6 и шайб 6.



Рис. 32

32. Прижать штатные подкрылки к установленному бамперу и нанести маркером линию реза.



Рис. 33

33. Отрезать штатные подкрылки по нанесенной линии.



Рис. 34

34. Просверлить 5 отверстий в подкрылках с обеих сторон, предварительно совместив их с отверстиями в бампере, и зафиксировать клипсами (поз. L).

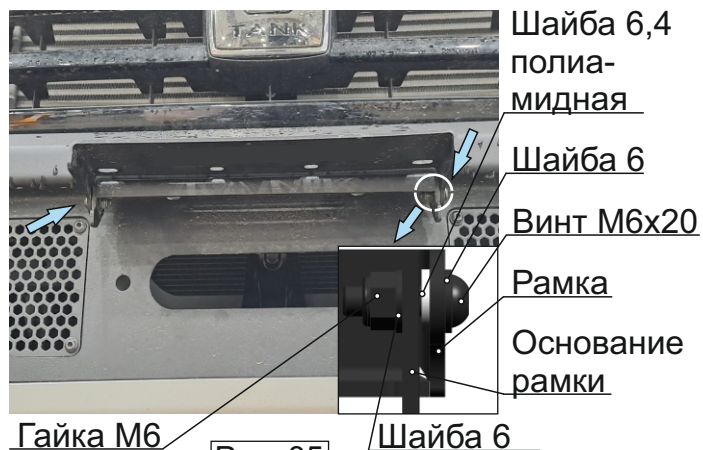


Рис. 35

35. Закрепить рамку номера к основанию рамки с помощью винтов M6, шайб 6, шайб 6,4, гаек M6 (поз. D, Q, R, I).



Рис. 36

36. Подключить «-» клемму аккумулятора.

Перед эксплуатацией автомобиля с передним силовым бампером D.4802.1:

- убедитесь, что все резьбовые соединения затянуты;
- обеспечена целостность конструкции и ее элементов.

